

# STOMADRESS® PLUS

Jednodijelna, smoljepljiva vrećica za urostomu sa Stomahesive® podlogom

Uputstvo za uporabu  HRVATSKI




 ConvaTec

 Samo za jednokratnu uporabu

 Pozor

 Proučite Uputstvo za uporabu

 Sadrži biološki materijal životinjskog podrijetla

Proizvod je namijenjen sakupljanju otpadnih tvari kod osoba sa stomom.

**POZOR:** Trebate biti oprezni kad koristite ljepljive proizvode blizu uretrostomskog ispiranja, naročito kad su povezani s megauretrima i kad ne postoji mokraćni rezervoar. Klinički izvještaji su rijetko dokumentirali postojanje ljepljiva u bubrežnom sakupljačkom sustavu tih pacijenata. Ukoliko se otkrije ispučenje u mokraćnom sustavu, procijenite daljnje korištenje ljepljivog proizvoda i započnite odgovarajuće kliničko upravljanje.

U slučaju ozbiljnog incidenta tijekom upotrebe ovog proizvoda ili kao posljedica njegove upotrebe, molimo da to prijavite proizvođaču i nadležnim državnim tijelima.

Ovaj proizvod namijenjen je samo za jednokratnu upotrebu i ne smije se ponovo koristiti. Ponovna upotreba može dovesti do povećanog rizika od infekcije ili križne kontaminacije. Fizička svojstva proizvoda možda više neće biti optimalna za namijenjenu upotrebu.

**Namjena:** Upravljanje izlaznim sadržajem stome.

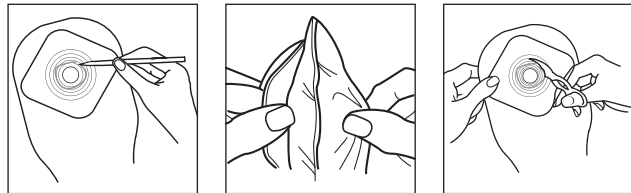
**Indikacije za upotrebu:** Za upotrebu s urostomom.

## PRIMJENA

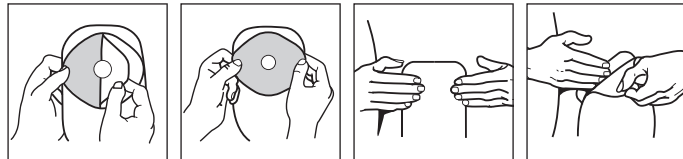
Koža oko stome **mora** biti čista, suha i bez otapajućih ili masnih sastojaka.

**PRIPREMA ZA PRIMJENU VREĆICE S OTVOROM PO MJERI**  
Izaberite vrećicu već izrezanu po mjeri, čija vličina otvora odgovara najvećem promjeru stome. **Ne izrezujte već po mjeri izrezani otvor!**

**PRIPREMA ZA PRIMJENU VREĆICE S POČETNIM OTVOROM**  
Preslikajte točne obrise stome na zaštitni papir ljepljive podloge.

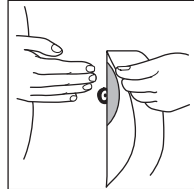


## PRIMJENA

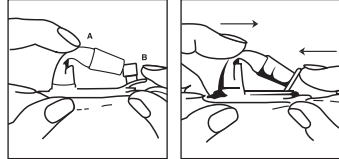


Osigurajte da podložna pločica dobro priliježe oko stome.

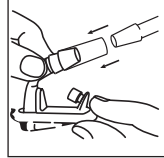
## ODSTRANJIVANJE VREĆICE



## PRESAVINITE ISPUSNI OTVOR VREĆICE



Za spajanje na noćnu urin vrećicu:




Ovaj proizvod može ostati na mjestu primjene za vrijeme kupanja, tuširanja ili plivanja. Posušite ručnikom po izlaganju vodi.

## OTPADNE TVARI


Nakon upotrebe ovaj proizvod predstavlja potencijalno biološki opasan otpad. Rukujte proizvodom i odložite ga u otpad u skladu s prihvaćenom medicinskom praksom i važećim lokalnim zakonima i propisima.

## UVJETI ČUVANJA

 Čuvanje u navedenim temperaturnim granicama

 Čuvati na suhom.

 Broj serije

 Rok valjanosti

 Medicinski proizvod

 Uvoznik

Opaska: Ukoliko se pojavi iritacija kože, savjet liječnika je potreban.

Za sve obavijesti o ConvaTec proizvodima, izvolite se obratiti na niže naznačenu adresu.

© 2022 ConvaTec Inc.

® je registrirani zaštitni znak za ConvaTec Inc.


# STOMADRESS® PLUS

Egyrészes urosztómás zacskó Stomahesive® tapadófelülettel


Használati utasítás  MAGYAR



 ConvaTec

 Egyszer használatos

 Figyelmeztetés

 Olvassa el a használati útmutatót.

 Állati eredetű biológiai anyagot tartalmaz

A sztómán át távozó vladék kezelésére.

**FIGYELEM:** Különös figyelemmel kell eljárni ragasztóanyagot tartalmazó eszközökkel a következő esetekben: nem-kontinens urosztóma, főképp, ha megaureterrel társul és hiányzik a vizelet rezervoár. Ritkán fordul elő, hogy a betegek vizeletgyűjtő rendszeréből ragasztóanyag mutatható ki. Amennyiben a vizeletgyűjtő rendszerben kimutatható ragasztóanyag jelenléte, mérlegelni kell a ragasztóanyag jelenléte, mérlegelni kell a ragasztós termékek használatát és meg kell kezdeni a megfelelő klinikai kezelést.

Ha az eszköz használatra közben vagy következtében súlyos incidens következik be, azt jelenteni kell a gyártó és a helyileg illetékes állami hatóság felé.

Ez az eszköz kizárólag egyszeri használatra szolgál. Az eszközt nem szabad ismételten használni. Az ismételt használat a fertőzés és a keresztzennyeződés nagyobb kockázatát eredményezheti. Ismételt használat esetén az eszköz fizikai tulajdonságai nem feltétlenül optimálisak a rendeltetészerű használatához.

**Rendeltetés:** A sztóma kimenetének kezelése.

**Alkalmazási javallatok:** Urosztóma esetén használandó.

## FELHELVEZÉS

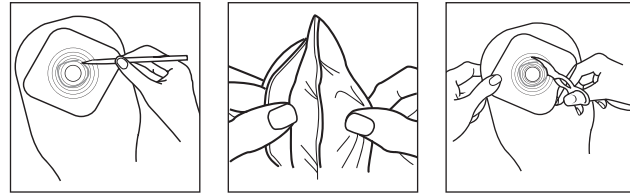
A sztóma körüli bőrfelületnek mindentéle oldószertől és zsíros anyagtól mentesnek kell lennie.

## ELŐRE KIVÁGOTT ZSÁK HASZNÁLATA

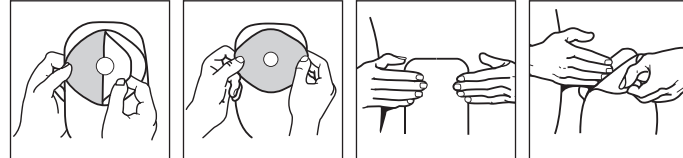
Válasszon olyan méretű zsákot, amelynek előre kivágott belső átmérője megegyezik a sztóma legnagyobb átmérőjével. Az előre kivágott nyílást ne nagyobbítsa meg.

## AZ EGYEDI MÉRETRE KIVÁGHATÓ NYILÁSÚ ZSÁK HASZNÁLATA

A használati utasítást követve rajzolja át a sztóma körvonalát a tapadófelület borítópapírára.

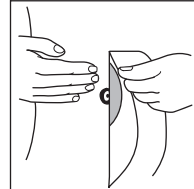


## FELHELVEZÉS

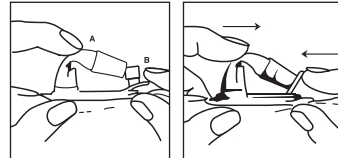


Bizonyosodjon meg róla, hogy a zsák szorosan illeszkedik a sztóma köré.

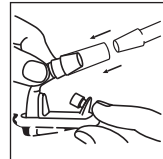
## ELTÁVOLÍTÁS



## AZ ELFORDÍTHATÓ LEVEZETŐ CSAP HASZNÁLATA AZ UROSZTÓMÁS ZACSKÓK ESETÉBEN



Éjszakai vizeletgyűjtő rendszerhez csatlakoztatható!





A terméket nem kell eltávolítani fürdés, zuhanyozás vagy úszás idején. Ha a terméket víz éri, törülközővel szárítsa meg.

## HULLADÉKKEZELÉS

Használat után a termék potenciálisan biológiai veszélyt jelenthet. Az elfogadott orvosi gyakorlatnak és a hatályos helyi törvényeknek és szabályozásoknak megfelelően kell kezelni és ártalmatlanítani.

## TÁROLÁS

 Hőmérséklet határértékek

 Száraz helyen tartandó.

 Gyártási tételszám

 Lejárati idő

 Orvostechnikai eszköz

 Importőr

Megjegyzés: Ha irritáció jelentkezik környező bőrfelületen, keresse fel kezelőorvosát.

A ConvaTec termékekkel kapcsolatos részletesebb információért keressen meg bennünket az alábbi címen.

© 2022 ConvaTec Inc.

® az ConvaTec Inc.

# STOMADRESS® PLUS


Sáček jednodílný urostomický


Návod k použití  ČESKY



 ConvaTec

 Nepoužívat opětvorně

 Pozor (výstraha)

 Čtěte návod k použití

 Obsahuje biologický materiál zvířecího původu

Pomůcka je určena k ošetrování vývodu.

**POZOR!** V případě urostomií s megauretery a při chybějícím močovém měchýři či rezervoáru je třeba dbát zvýšené opatrnosti, aby se adheziva nedostala do stomie. Klinické studie ve vzácných případech prokazaly přítomnost adhviz v renálním sběrném systému některých pacientů. Jestliže se zjistí přítomnost cizích hmot v močovém traktu, musí se přehodnotit další používání adheziva a zahájit příslušný klinický postup.

Pokud v průběhu nebo v důsledku používání tohoto prostředku dojde k závažné mimořádné události, ohlaste ji výrobci a příslušným státním orgánům.

Tento prostředek je určen pouze pro jednorázové použití a nesmí se používat opakovaně. Opakované použití může způsobit zvýšené riziko infekce nebo křížové kontaminace. Fyzické vlastnosti prostředku již nemusí být optimální pro určené použití.

**Účel použití:** Nakládání s výstupem stomie.

**Indikace pro použití:** K použití s urostomií.

## NASAZOVÁNÍ

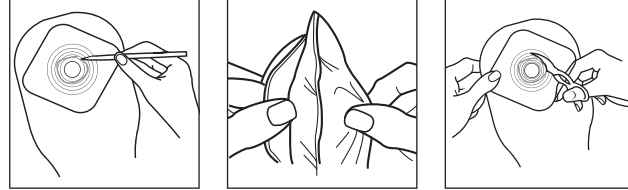
Kůže v okolí stomie musí být čistá suchá a zbavena všech nečistot a mastnoty.

## PŘÍPRAVA PŘEDSTŘÍŽENÉHO SÁČKU

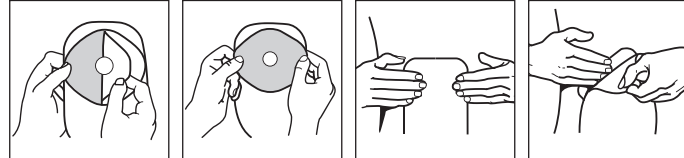
Zvolte sáček se stejně velkým předstříženým otvorem jako je váš průměr stomie. Otvor již dále nezvětšujte.

## PŘÍPRAVA VYSTŘÍŽENÍ SÁČKU

Načrtněte obrys stomie na zadní stranu podložky na vystřihovací terčík.

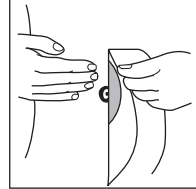


## NASAZOVÁNÍ

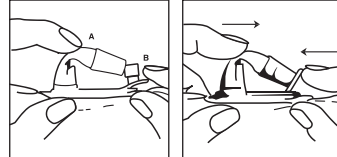


Zvláště pečlivě přitiskněte podložku v těsném okolí stomie.

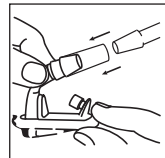
## ODSTRANĚNÍ SÁČKU



## POUŽITÍ VÝPUSTNÉHO KOHOUTU



Pro připojení k nočnímu sběrnému systému:



S pomůckou je možno se koupat, sprchovat nebo plavat. Poté ji opatrně osušte ručnickem.

## ZPŮSOB LIKVIDACE

Po použití může tento výrobek představovat potenciální biologické nebezpečí. Manipulujte s ním a likvidujte ho v souladu se zavedenými zdravotnickými postupy a platnou místní legislativou a předpisy.

## PODMÍNKY SKLADOVÁNÍ

 Omezení teploty

 Chránit před vlhkem

 Číslo šarže

 Použit do data

 Zdravotnický prostředek

 Dovozece

Poznámka: V případě výskytu jakýchkoli komplikací se porad'te s lékařem nebo sestrou.

Další informace můžete získat na níže uvedené adrese.

© 2022 ConvaTec Inc.

® registrované obchodní značky firmy ConvaTec Inc.

# STOMADRESS® PLUS


Jednoczęściowy worek urostomijny z przylepcem z materiału Stomahesive®


Instrukcja stosowania  POLSKI



 ConvaTec

 Nie używać powtórnie

 Ostrzeżenie

 Zajrzyj do instrukcji używania

 Zawiera materiał biologiczny pochodzenia zwierzęcego

Do zaopatrywania przetok.

**UWAGA:** Należy szczególnie ostrożnie stosować produkty przylepne wokół przetoki moczowej, zwłaszcza w przypadku ciągłego wypływu moczu lub wielomoczu. Badania kliniczne sporadycznie odnotowują przedostawanie się materiału przylepnego do przewodu moczowego. W przypadku wykrycia materiału przylepnego w drogach moczowych, należy ponownie rozważyć dalsze używanie produktu oraz wdrożyć właściwe leczenie.

Jeśli w trakcie stosowania tego wyrobu lub w wyniku jego stosowania wystąpi poważne zdarzenie, należy je zgłosić producentowi i właściwym organom krajowym.

Ten wyrób jest przeznaczony do jednorazowego użytku i nie powinien być używany ponownie. Ponowne użycie może prowadzić do zwiększenia ryzyka zakażenia lub skażenia krzyżowego. Właściwości fizyczne wyrobu mogą przestać być optymalne do przewidywanego zastosowania.

**Przeznaczenie:** Postępowanie z treścią stomijną.

**Wskazania do stosowania:** Do stosowania w wypadku urostomií.

## ZASTOSOWANIE

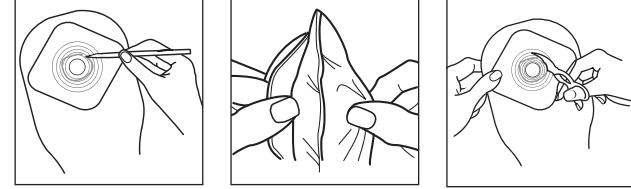
Przed założeniem płytki upewnij się, że **skóra jest** czysta, sucha i bez żadnych tłustych lub rozpuszczających substancji.

## ZAKŁADANIE WORKA Z WYCIĘTYM OTWOREM ODPOWIADAJĄCYM ŚREDNICY STOMII

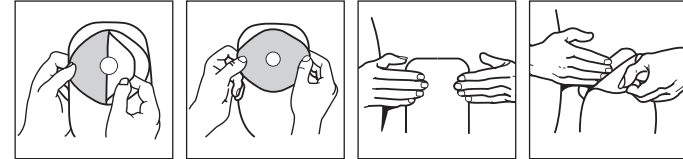
Worek z wyciętym otworem odpowiadającym średnicy stomii powinien mieć dokładnie tę samą średnicę co stomia. Otworu tego **nie** powiększa się.

## ZAKŁADANIE WORKA Z OTWOREM DO POWIĘKSZANIA

Narysuj zarys przetoki na papierze zabezpieczającym część przylepną worka.

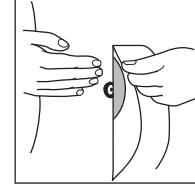


## ZASTOSOWANIE

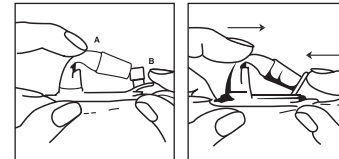


Upewnij się że część przylepna worka przylega dokładnie wokół stomii.

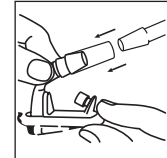
## ZDEJMOWANIE WORKA



## ZAMYKANIE I OTWIERANIE KRANKA W WORKACH UROSTOMIJNIYCH



W celu połączenia ze zbiornikiem nocnym:





Produkt ten może pozostawać na skórze podczas kąpieli lub pływania. Po zmoczeniu wytrzyj do sucha.

## NISZCZENIE PO UŻYCIU

Po użyciu ten produkt może stwarzać potencjalne zagrożenie biologiczne. Produkt należy obsługiwać i utylizować zgodnie z przyjętą praktyką medyczną oraz stosownymi lokalnymi i krajowymi przepisami ustawowymi i wykonawczymi.

## WARUNKI PRZECHOWYWANIA

 Dopuszczalna temperatura

 Chronić przed wilgocią

 Kod partii

 Użyć do daty

 Wyrób medyczny

 Importer

Uwaga: Jeśli pojawi się podrażnienie skóry, należy skontaktować się z lekarzem.

Więcej informacji na temat produktów ConvaTec można uzyskać kontaktując się z nami pod poniższym adresem.

© 2022 ConvaTec Inc.





® jest znakiem towarowym zatrzeżonym dla ConvaTec Inc.

# STOMADRESS® PLUS

Jednodielne urostomické vrečko s ochrannou vrstvou Stomahesive®

Нáвод на použitie  SLOVENSKÝ



-  Nepoužívajte opakovane
-  Upozornenie
-  Pozrite si návod na použitie
-  Obsahuje biologický materiál živočíšneho pôvodu

Pre starostlivosť o vývod stómie.

**UPOZORNENIE:** Pri používaní adhezívnych výrobkov pri vylachovacej urostómii treba postupovať opatrne, najmä v súvislosti s megaretrami a v neprítomnosti močovej nádrže. Klinické správy v zriedkavých prípadoch zaznamenali prítomnosť adhezív v ľadvinovom zbernom systéme týchto pacientov. V prípade zistenia hmoty v močovom ústrojenstve zavážte ďalšie použitie adhezívneho výrobku a nasadzte zodpovedajúce klinické prostriedky.

Ak počas používania tejto pomôcky alebo v dôsledku jej požitia dôjde k závažnému incidentu, nahláste to výrobcovi a svojmu vnútroštátnemu úradu.

Táto pomôcka je určená na jedno použitie a nemá sa používať opakovane. Opakované použitie môže viesť k zvýšenému riziku infekcie alebo krížovej kontaminácie. Fyzikálne vlastnosti pomôcky vtedy už nemusia byť optimálne pre určené použitie.

**Určené použitie:** Riadenie stomálnej produkcie.

**Indikácie na použitie:** Na použitie pri urostómii.

## POUŽITIE

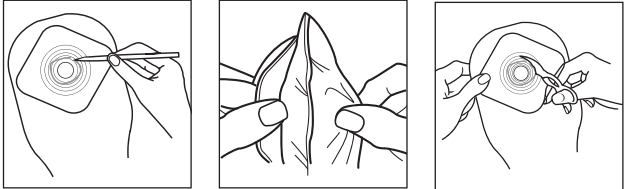
Koža v okolí stómie musí byť čistá, suchá a zbavená akýchkoľvek rozpúšťadiel alebo mastných látok.

## PRÍPRAVA VRECKA S PREDREZANÝM OTVOROM

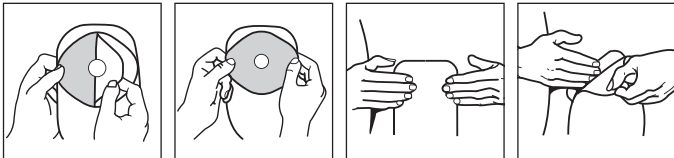
Vyberte vrečko tak, aby bol predrezaný otvor rovnako veľký ako najväčší priemer stómie. Nezväčšujte predrezaný otvor pre stómiu.

## PRÍPRAVA VRECKA S UPRAVITEĽNÝM OTVOROM

Použite náčrt na krycom papieri ako pomôcku a obkreslite obrys stómie.

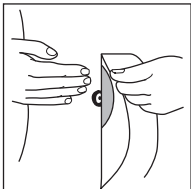


## POUŽITIE

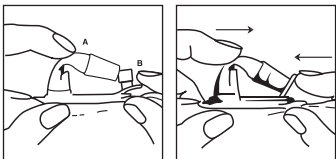


Zabezpečte pohodlné priepnenie v okolí stómie.

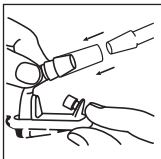
## ODSTRÁNENIE



## POUŽITIE VÝPUSTNÉHO KOHŮTÍKA UROSTOMICKÉHO VRECKA



Na pripojenie k nočnému zbernému systému:




Tento výrobok môže byť používaný aj pri kúpaní, sprchovaní a plávaní. Po namočení jemne vysušte.

## ZNEHODNOTENIE


Po použití môže tento výrobok predstavovať potenciálne biologické riziko. Manipulujte s ním a likvidujte ho v súlade s akceptovanou lekárskou praxou a platnými miestnymi právnymi postupmi a nariadeniami.


## PODMIENKY SKLADOVANIA

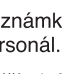
 30°C / 86°F  
10°C / 50°F Obmedzenie teplôt

 Uchovávať v suchu.

 Číslo výrobnéj šarže

 Dátum spotreby

 Zdravotnícka pomôcka

 Dovozca

Poznámka: Ak sa objaví podráždenie, obráťte sa na odborný zdravotnícky personál.

Ďalšie informácie o výrobkoch ConvaTec dostanete na dolevedenej adrese.





© 2022 ConvaTec Inc.  
® registrovaná značka ConvaTec Inc.

# STOMADRESS® PLUS

Enodelni sistem za urostoma s Stomahesive® kožno podlogo

Navodila za uporabo  SLOVENSKI



-  Ni primerno za ponovno uporabo
-  Opozorilo
-  Preberite navodila za uporabo
-  Vsebuje biološki material živalskega izvora

Za uravnavanje izločkov iz stome.

**OPOZORILO:** Ob uporabi adhezívnych proizvodov za prelivne urostome, morate biti posebej previdni v primeru megaretrov in v odsotnosti zbirala za seč. V posameznih kliničnih poročilih so pri bolnikih s tovrstno okvaro dokazali prisotnosť adhezíva v zbiralnem sistemu ledvic. V primeru, da v sečilih odkrijete gmoto (maso), ponovno ovrednotite nadaljno uporabo adhezívnega proizvoda in pričinite z ustreznó klinično obravnavo.

Če med uporabo tega pripomočka ali posledično zaradi njegove uporabe pride do resnega incidenta, z njim seznanite proizvajalca in vaš nacionalni organ.

Ta pripomoček je namenjen samo za enkratno uporabo in ga ne smete uporabiti znova. Ponovna uporaba lahko poveča tveganje za okužbo ali navzkrižno kontaminacijo. Poleg tega se fizične lastnosti pripomočka lahko spremenijo tako, da ni več optimalen za predvideno uporabo.

**Predvidena uporaba:** Uravnavanje stomalnih izločkov.

**Indikacije za uporabo:** Za uporabo pri urostómii.

## UPORABA

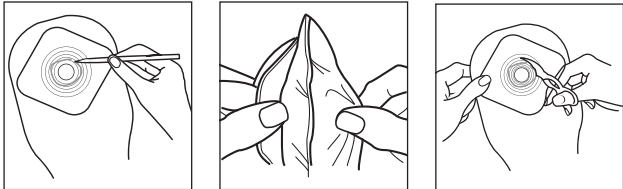
Koža okoli stome mora biti čistá, suha in brez kakršnihkoli topil ali maščob.

## ZA PRIPRAVO PRIPOMOČKOV Z VNAPREJ IZREZANO ODPRTINO

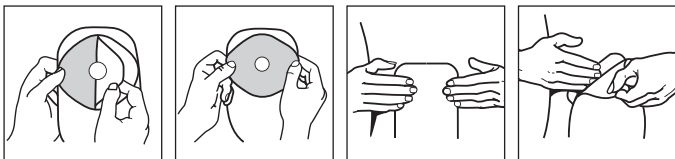
Izberite vrečko z izrezano odprtino, ki je enaka velikosti največjega premera stome. Ne širite že izrezane odprtine.

## ZA PRIPRAVO PRIPOMOČKOV Z ZAČETNO ODPRTINO

Uporabite merilo za rezanje in naredite obris stome.

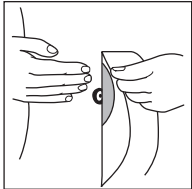


## UPORABA

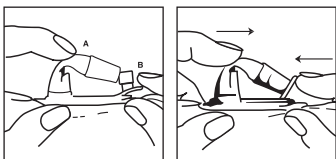


Prepričajte se če se pripomoček dobro prilega stomi.

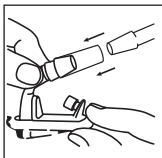
## ODSTRANITEV VREČKE



## UPORABA PIPICE ZA IZPUST URINA NA VREČKAH ZA UROSTOMO



Za povezavo z nočnim drenažnim sistemom:




Pripomoček lahko pustíte na telesu tudi med kopanjem, tuširanjem in plavanjem. Vrečko lahko posušite z brisačo.

## ZAVRŽENJE


Po uporabi lahko izdelek predstavlja potencialno biološko nevarnost. Z izdelkom ravnajte in ga odložite skladno s potrdjenimi medicinskimi praksami ter veljavnimi lokalnimi zakoni in predpisi.


## POGOJI SHRANJEVANJA

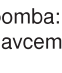
 30°C / 86°F  
10°C / 50°F Mejna temperatura

 Hraniti v suhem prostoru

 Serija

 Rok uporabe

 Medicinski pripomoček

 Uvoznik

Opomba: Če se pojavi draženje kože, se posvetujte z zdravstvenim delavcem.

Za podrobnejše informacije o pripomočkih ConvaTec se obrnite na nas na spodnjem naslovu.





© 2022 ConvaTec Inc.  
® je registrirani zaščitni znak ConvaTec Inc.

# STOMADRESS® PLUS

Однокомпонентный уrostomный мочеприемник с защитным слоем Стомагезив

Инструкция по применению  РУССКИЙ



-  Запрет на повторное применение
-  Осторожно! Обратитесь к инструкции по применению
-  Обратитесь к инструкции по применению
-  Содержит биологический материал животного происхождения

Применяется для сбора мочи из уrostомы.

**ПРЕДУПРЕЖДЕНИЕ:** Необходимо обращать особое внимание при использовании адгезивной продукции вокруг воспаленной уrostомы, особенно в связи с расширенным мочеточником и отсутствием мочевого пузыря. В редких случаях клинические отчеты отмечают присутствие адгезива в мочевого системе у таких пациентов. В случае обнаружения частиц в мочевыводящих путях определите возможность дальнейшего использования адгезивных продуктов и начните соответствующую клиническую терапию.

Если во время или в результате использования этого изделия произошло серьезное происшествие, сообщите об этом производителю и органу федеральной власти.

Это изделие предназначено исключительно для одноразового применения, и его не следует использовать повторно. Повторное использование изделия может привести к повышенному риску инфицирования или перекрестного загрязнения. При повторном использовании физические характеристики изделия могут уже надлежащим образом не соответствовать целям, для которых оно предназначено.

**Назначение:** Контроль за стомальными выделениями.

**Показания к применению:** Для использования с уrostомой.

## ПРИКЛЕИВАНИЕ МЕШКА

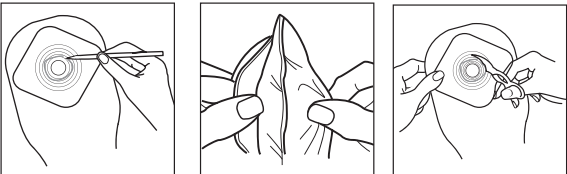
Кожа вокруг стомы должна быть чистой, сухой, не должна подвергаться воздействию растворителей или жиросодержащих веществ.

## ПОДГОТОВКА МЕШКОВ С ПРЕДВАРИТЕЛЬНО ВЫРЕЗАННЫМ ОТВЕРСТИЕМ

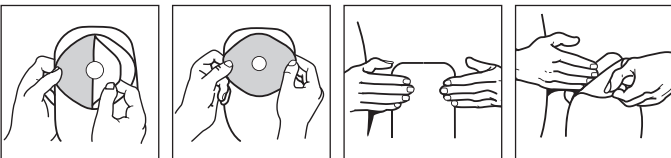
Выберите мешок с предварительно вырезанным отверстием, диаметр которого равен наибольшему диаметру стомы. Не увеличивайте предварительно вырезанное отверстие.

## ПОДГОТОВКА МЕШКОВ, СТАРТОВОЕ ОТВЕРСТИЕ КОТОРЫХ НЕОБХОДИМО ДОВЫРЕЗАТЬ

Используя маркировку на защитной бумаге пластины, начертите точный контур стомы.

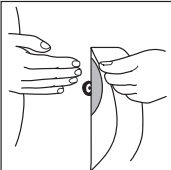


## ПРИКЛЕИВАНИЕ МЕШКА

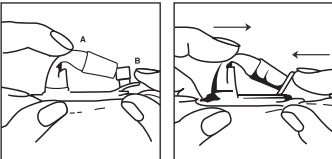


Убедитесь в плотном прилегании вокруг стомы.

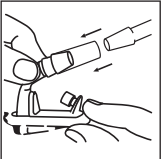
## СНЯТИЕ МЕШКА



## ИСПОЛЬЗОВНИЕ СКЛАДЫВАЮЩЕГОСЯ КРАНА



Присоединение к ночному дренажному мочеприемнику:




Данное изделие может оставаться на теле на время принятия ванны, душа или плавания. После контакта с водой просушить, промокнув сухим полотенцем.

## УТИЛИЗАЦИЯ


После использования этот продукт может представлять биологическую опасность. Обращайтесь с изделием и утилизируйте его в соответствии с принятой медицинской практикой и действующими местными законами и нормативными документами.

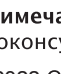
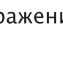
## УСЛОВИЯ ХРАНЕНИЯ

 30°C / 86°F  
10°C / 50°F Температурный диапазон хранения

 Беречь от влаги

 Код партии


 Использовать до




 Медицинское изделие  Импортёр

**Примечание:** При возникновении раздражения на коже проконсультируйтесь с врачом.

© 2022 ConvaTec Inc.  
®/™ указывает на торговые марки ConvaTec Inc. ФС №2005/1739

ConvaTec Inc.  
Greensboro, NC 27409  
USA  
1-800-422-8811

 ConvaTec Limited  
First Avenue, Deeside Industrial Park  
Deeside, Flintshire, CH5 2NU, UK

  UNOMEDICAL A/S  
 Aaholmvej 1-3, Osted  
4320 LEJRE DENMARK

Imported by:  
DKSH Taiwan Ltd.  
10th Floor, No. 22, Lane 407,  
Tiding Blvd., Sec. 2,  
Neihu Technology Park, Taipei City 114,  
Taiwan, R.O.C

Sponsored in Australia by:  
ConvaTec (Australia) Pty Ltd.  
1800 339 412 Australia  
0800 441 763 New Zealand

輸入販売元  
**コンパテック ジャパン株式会社**  
お客様相談窓口  
☎ 0120-532384

Australia	1800 339 412
België	02 3899742 or 0800-12011
Bosna	080020208
Canada	1-800-465-6302
Česká republika	800122111
Chile	800-210-113
Danmark	48 167474
Deutschland	0800-78 66 200
Eesti	8003030
Egypt	(2012) 3645495 / (2012) 5554748
España	93 6023700
France	0800 35 84 80
Hong Kong / 香港	852-25169182
Hrvatska	01/6121 624 / 0800 8000
Ireland	1 800 721721
Israel	+ 972 3 9256712
Italia	800 930 930
Kosovo	044/ 116 722
Latvija	8000 5 333
Lietuva	8-800-70001
Luxemburg	+32 2 3899742 or 0800-23157
Magyarország	0680 201 201 (code: 1212)
Malaysia	1-800-880-601
Nederland	0800-0224444 - stomazorgproducten 0800-0224460 - woundzorgproducten

New Zealand	0800-441-763
Norge	80030995
Österreich	0800-216339
Polska	0800 120 093
Portugal	800 20 1678
România	+40 21 230 23 90
Singapore	65-62459838
Slovenija	080 15 45
Slovensko	0 800 122 111
South Africa	+27 (0)861 888 842
Suisse	0800-551110
Suomi	800179797
Sverige	08-704 72 50 Kundservice: 020-21 22 22
Thailand	66-2-2240060
Türkiye	0216 416 52 00
United Kingdom	0800 282 254 - Ostomy Care 0800 289 738 - Wound Therapeutics

中国	4006065576
台灣 / 台湾	0800212240
한국	82-2-34536333
日本	☎ 0120-532384
Россия	+7 800 200 80 99
Беларусь	+7 800 200 80 99
Україна	+7 800 200 80 99
Қазақстан	+7 800 200 80 99
Македонија	02/ 3 248 426 / 02/ 3 248 458
Српска и Црна Гора	0800 101 102
България	0800 18 808

www.convatec.com