

# COMBIHÉSIVE<sup>®</sup> 2S

**PLUS**  
Support

**HYDRO FLEXIBLE™**  
Support

**ULTRA**  
Support

**SOUPLE**  
Support



Conseils d'utilisation

 **ConvaTec**



## UTILISATION PRÉVUE

Gestion de l'évacuation stomiale.

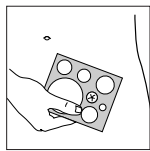
## INDICATIONS

À utiliser avec une colostomie, une iléostomie ou une urostomie.

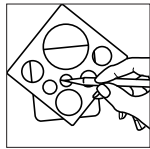
**ATTENTION:** Une attention particulière doit être portée au soin lors de l'utilisation de produits adhésifs autour d'une urétérostomie, particulièrement dans le cas de méga uretère et en l'absence de réservoir urinaire. Les dossiers cliniques rapportent rarement la présence d'adhésif dans le système urinaire des patients. Cependant, si la présence d'adhésif est détectée dans le système urinaire, reconsidérer l'utilisation continue de produits adhésifs et mettre en place le traitement approprié.

## PRÉPARATION DU SUPPORT

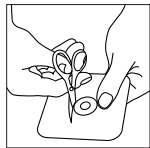
La peau péristomiale **doit** être propre et sèche. Eviter toute utilisation de solvant ou de crème.



Choisir un support dont l'anneau est au moins 10 mm plus grand que le plus grand diamètre de la stomie.



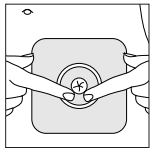
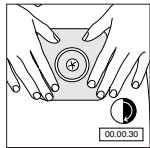
Tracer la forme de la stomie sur la papier siliconé du support.



Découper selon la ligne tracée en laissant au moins 5 mm de gomme entre la découpe et l'anneau. Enlever le papier siliconé.

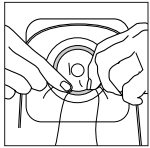
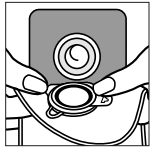
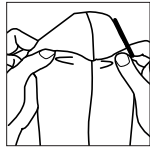
**Pour les supports prédécoupés,** choisir un support dont l'ouverture est identique au plus grand diamètre de la stomie. **Ne pas redécouper un support prédécoupé.**

## MISE EN PLACE DU SUPPORT



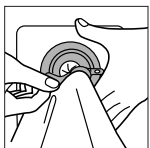
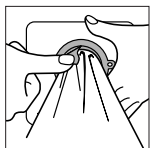
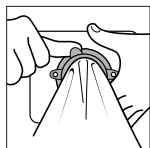
Assurer une bonne adhésion autour de la stomie.

## MISE EN PLACE DE LA POCHE

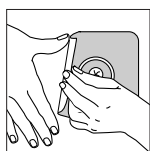


Vous pouvez vous baigner, prendre une douche ou nager en gardant la poche en place. Obturer le filtre à l'aide des pastilles jointes. Sécher ensuite avec une serviette.

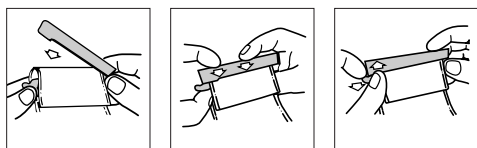
## RETRAIT DE LA POCHE



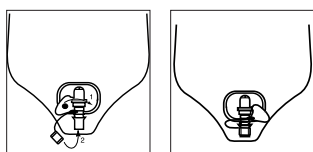
## RETRAIT DU SUPPORT



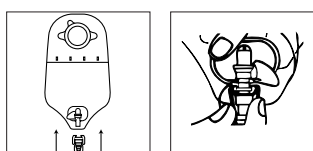
## UTILISATION DU CLAMP DE FERMETURE



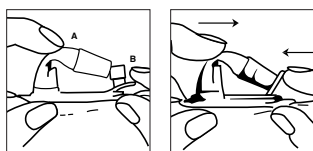
## UTILISATION DU ROBINET DE VIDANGE



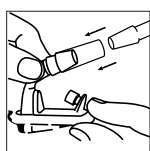
Pour connecter à un collecteur de nuit:



## UTILISATION DU TUBE DE VIDANGE



Pour connecter à un collecteur de nuit:



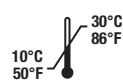
## DESTRUCTION DE LA POCHE

Ce dispositif est à usage unique et ne doit pas être réutilisé. Toute réutilisation peut entraîner un risque accru d'infection ou de contamination croisée. Les propriétés physiques du dispositif risquent de ne plus être optimales pour l'usage prévu.

Si, lors de l'utilisation de ce dispositif ou à la suite de son utilisation, un incident grave survient, il convient de le signaler au fabricant et à l'autorité nationale compétente.

Après utilisation, ce produit peut présenter un danger biologique potentiel. Manipuler et éliminer conformément aux pratiques médicales reconnues et aux lois et règlements locaux en vigueur.

## CONDITIONS DE STOCKAGE



Consulter le mode d'emploi



Mise en garde



Dispositif médical





Importateur

A noter: en cas d'irritation, consulter un professionnel de santé.

Pour plus d'informations sur les produits ConvaTec, contactez-nous à l'adresse ci-dessous.

Distribué par:  
ConvaTec Inc.  
Greensboro, NC 27409  
1-800-422-8811

 ConvaTec Limited  
First Avenue, Deeside Industrial Park  
Deeside, Flintshire, CH5 2NU, UK

 UNOMEDICAL A/S  
Aaholmvej 1-3, Osted  
4320 LEJRE DENMARK

France 0800 35 84 80

[www.convatec.com](http://www.convatec.com)

© 2021 ConvaTec Inc.

®/™ désigne une marque de fabrique de ConvaTec Inc.

Revised 2021-08  
1012180V1