

STOMADRESS® PLUS

Jednodielna, smoljepľiva vrečka za urostomu sa Stomahesive® podlogom / Egyrészes urosztómás zacskó Stomahesive® tapadófejléttel / Sáček jednodielny urostomický / Jednoczęściowy worek urostomijny z przyklesem z materiału Stomahesive® / Jednodielne urostomické vrečko s ochrannou vrstvou Stomahesive® / Enodielni sistem za urostoma s Stomahesive® kožno podlogo / Уростомна торбичка за еднократна употреба с лелима от материял Stomahesive® / Ühekordselt kasutatav uroostoomikott Stomahesive® materjalist liimiga / Vienkartinis urostomijos maišelis su kliaisi, pagamintais iš Stomahesive® medžiagos / Vienreizlietojams urosomas maisinš ar adhezīvo Stomahesive® materiāla / Kesa za urostoma za ednokratna upotreba so lელია Stomahesive® მათერიჲალ / O pungă de urostomie de unică folosință cu adeziv din material Stomahesive® / Kesa za urostomu za jednokratnu upotrebu sa adhezivom od Stomahesive® materijala

Uputstvo za uporabu / Használati utasítás / Návod k použití / Instrukcja stosowania / Návod na použití / Navodila za uporabo / Инструкции за употреба / Kasutusjuhend / Naučojimo instrukcija / Lietošanas pamācība / Упатство за употреба / Instrukciju de utilizare / Uputstvo za upotrebu



Proizvod je namijenjen sakupljanju otpadnih tvari kod osoba sa stomom.

POZOR: Trebate biti oprezni kad koristite ljepljive proizvodne blizu uretostomskog ispiranja, naročito kad su povezani s megaretrima i kad ne postoji mokraćni rezervoar. Klinički izvještaji su rijetko dokumentirali postojanje lepljiva u bubrežnom sakupljačkom sustavu tih pacijenata. Ukoliko se otkrije ispušćenje u mokraćnom sustavu, procijenite daljnje korištenje ljepljivog proizvoda i započnite odgovarajuće kliničko upravljanje.

U slučaju ozbiljnog incidenta tijekom upotrebe ovog proizvoda ili kao posljedica njegove upotrebe, molimo da to prijavite proizvođaču i nadležnim državnim tijelima.

Ovaj proizvod namijenjen je samo za jednokratnu upotrebu i ne smije se ponovo koristiti. Ponovna upotreba može dovesti do povećanog rizika od infekcije ili križne kontaminacije. Fizička svojstva proizvoda možda više neće biti optimalna za namijenjenu upotrebu.

NAMJENA: Upravljanje izlaznim sadržajem stome.

INDIKACIJE ZA UPOTREBU: Za upotrebu s urostomom.

PRIMJENA

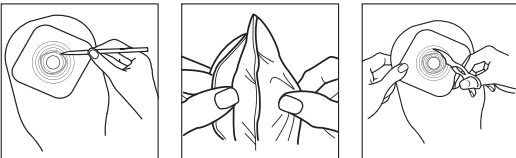
Koža oko stome mora biti čista, suha i bez otapajućih ili masnih sastojaka.

PRIPREMA ZA PRIMJENU VREĆICE S OTVOROM PO MJERI

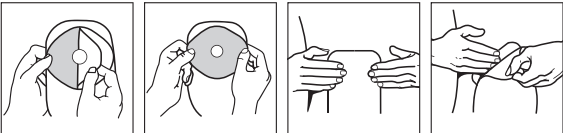
Izabete vrećicu već izrezanu po mjeri, čija veličina otvora odgovara najvećem promjeru stome. **Ne izrežite već po mjeri izrezani otvori!**

PRIPREMA ZA PRIMJENU VREĆICE S POČETNIM OTVOROM

Preslikajte točne obrise stome na zaštitni papir ljepljive podloge.



PRIMJENA

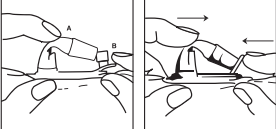


Osigurajte da podložna pločica dobro prilježe oko stome.

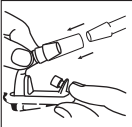
ODSTRANJIVANJE VREĆICE



PRESAVINITE ISPUSNI OTVOR VREĆICE



Za spajanje na noćnu urin vrećicu:



Ovaj proizvod može ostati na mjestu primjene za vrijeme kupanja, tuširanja ili plivanja. Posušite ručnikom po izlaganju vodi.

OTPADNE TVARI

Nakon upotrebe ovaj proizvod predstavlja potencijalan biološki opasan otpad. Rukujte proizvodom i odložite ga u otpad u skladu s prihvaćenom medicinskom praksom i važećim lokalnim zakonima i propisima.

Opaska: Ukoliko se pojavi iritacija kože, savjet liječnika je potreban.

Za sve obavijesti o ConvaTec proizvodima, izvolite se obratiti na niže naznačenu adresu.

© 2023 ConvaTec Inc.

® je registrirani zaštitni znak za ConvaTec Inc.



FIGYELEM: Különös figyelemmel kell eljárni ragasztóanyagot tartalmazó eszközökkel a következő esetekben: nem-kontinens urosztóma, főképp, ha megarétterral társul és hiányzik a vizelet reservoir. Ritkán fordul elő, hogy a betegék vizeletgyűjtő rendszeréből ragasztóanyag mutatható ki. Amennyiben a vizeletgyűjtő rendszerben kimutatható ragasztóanyag jelenléte, mérlegelni kell a ragasztóanyag jelenléte, mérlegelni kell a ragasztós termék használatát és meg kell kezdeni a megfelelő klinikai kezelést.

Ha az eszköz használatá közben vagy következtében súlyos incidens következik be, azt jelenteni kell a gyártó és a helyiég illetékes állami hatóság felé.

Ez az eszköz kizárólag egyszeri használatra szolgál. Az eszközt nem szabad ismételten használni. Az ismételt használat a fertőzés és a keresztiszénnyeződés nagyobb kockázattal eredményezheti. Ismételt használat esetén az eszköz fizikai tulajdonságai nem feltétlenül optimálisak a rendeltetés szerű használathoz.

Rendeltetés: A sztóma kimenetének kezelése.

Alkalmazási javallatok: Urosztóma esetén használandó.

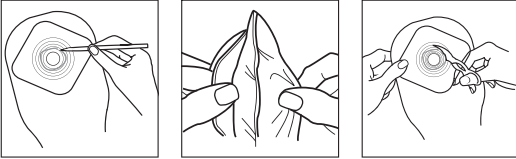
FELHELYEZÉS

A sztóma körülü bőrfeletének mindenféle oldószeről és zsíros anyagtól mentesnek kell lennie.

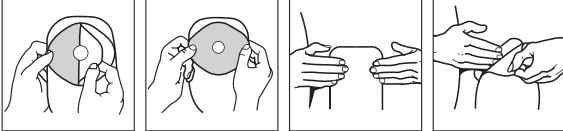
ELŐLÉ KIVÁGOTT ZSÁK HASZNÁLATA
Válasszon olyan méretű zsákot, amelynek előre kivágott belső átmérője megegyezik a sztóma legnagyobb átmérőjével. Az előre kivágott nyílást ne nagyobbítsa meg.

AZ EGYEDI MÉRETRE KIVÁGATHÓ NYÍLÁS ZSÁK HASZNÁLATA

A használati utasítást követve rajzolja át a sztóma körvonalát a tapadófejlélet borítópapírára.



FELHELYEZÉS

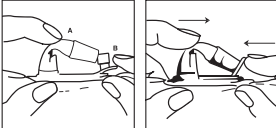


Bizonyosodjon, meg róla, hogy a zsák szorosan illeszkedik a sztóma köré.

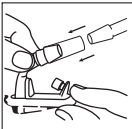
ELTÁVOLÍTÁS



AZ ELFORDÍTHÁTÓ LEVEZETŐ CSAP HASZNÁLATA AZ UROSZTÓMÁS ZACSKÓK ESETÉBEN



Ejszakai vizeletgyűjtő rendszerhez csatlakoztatható!



A termék nem kell eltávolítani fürdés, zuhanyozás vagy úszás idején. Ha a termék viz ér, törülközővel szárítsa meg.

HULLADÉKKEZELÉS

Használatá után a termék potenciális biológiai veszélyt jelenthet. Az elfogadott orvosi gyakorlatnak és a hatályos helyi törvényeknek és szabályozásoknak megfelelően kell kezelni és ártalmatlanítani.

Megjegyzés: Ha irritáció jelentkezik környező bőrfeleteten, keresse fel kezelőorvosát.

A ConvaTec termékkel kapcsolatos részletesebb információért keressen meg bennünket az alábbi címen.

© 2023 ConvaTec Inc.

® az ConvaTec Inc.



POZOR! V případě urostomie s megaretremy a při chybějícím močovém měchýři či rezvoáru je třeba dbát zvýšené opatrnosti, aby se adheziva nedostala do stomie. Klinické studie ve vzácných případech prokázaly přítomnost adziv v renálním sběrném systému některých pacientů. Jestliže se zjistí přítomnost cizích hmot v močovém traktu, musí se přehodnotit další používání adheziva a zahájit příslušný klinický postup.

Pokud v průběhu nebo v důsledku používání tohoto prostředku dojde k závažné mimořádné události, ohlaste ji výrobci a příslušným státním orgánům.

Tento prostředek je určen pouze pro jednorázové použití a nesmí se používat opakovaně. Opakované použití může způsobit zvýšené riziko infekce nebo křížové kontaminace. Fyzické vlastnosti prostředku již nemusí být optimální pro určené použití.

Účel použití: Nakládání s výstupem stomie.

Indikace pro použití: K použití s urostomii.

NASAZOVÁNÍ

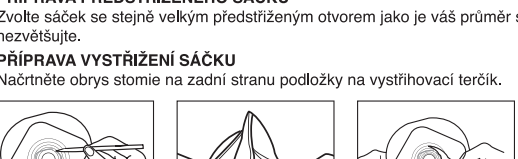
Kůže v okolí stomie musí být čistá suchá a zbavena všech nečistot a mastnoty.

PŘÍPRAVA PŘEDSTŘIŽENÉHO SÁČKU

Zvolte sáček se stejným předstříženým otvorem jako je váš průměr stomie. Otvor již dále nezvůžtujte.

PŘÍPRAVA VYSTRÍŽENÍ SÁČKU

Náčrtněte obrys stomie na zadní stranu podložky na vystřihovací terčík.



NASAZOVÁNÍ



NASAZOVÁNÍ



Zvláště pečlivě přitiskněte podložku v těsném okolí stomie.

ODSTRANĚNÍ SÁČKU



POUŽITÍ VÝPUSTNÉHO KOHOUTU



Pro připojení k nočnímu sběrnému systému:



S pomůckou je možno se koupat, sprchovat nebo plavat. Poté ji opatrně osušte ručником.

ZPŮSOB LIKVIDACE

Po použití může tento výrobek představovat potenciální biologické nebezpečí. Manipulujte s ním a likvidujte ho v souladu se zavedenými zdravotnickými postupy a platnou místní legislatívou a předpisy.

Poznámka: V případě výskytu jakýchkoli komplikací se poraďte s lékařem nebo sestrou.

Další informace můžete získat na niže uvedené adrese.

© 2023 ConvaTec Inc.

® registrované obchodní značky firmy ConvaTec Inc.



UWAGA: Należy szczególnie ostrożnie stosować produkty przyklepne wokół przelotki moczowej, zwłaszcza w przypadku ciągłego wycieku moczu lub wielomoczu. Badania kliniczne sporadycznie odnotowują przedostawanie się materiału przyklepnego do przewodu moczowego. W przypadku wykrycia materiału przyklepnego w drogach moczowych, należy ponownie rozważyć dalsze używanie produktu oraz wdrożyć właściwe leczenie.

Jeśli w trakcie stosowania tego wyrobu lub w wyniku jego stosowania wystąpi poważne zdarzenie, należy je zgłosić producentowi i właściwym organom krajowym.

Ten wyrób jest przeznaczony do jednorazowego użytku i nie powinien być używany ponownie. Ponowne użycie może prowadzić do zwiększenia ryzyka zakażenia lub skażenia krzyżowego. Właściwości fizyczne wyrobu mogą przestać być optymalne do przewidywanego zastosowania.

Przeznaczenie: Postępowanie z tręścią stomijną.

Wskazania do stosowania: Do stosowania w wypadku urostomii.

ZASTOSOWANIE

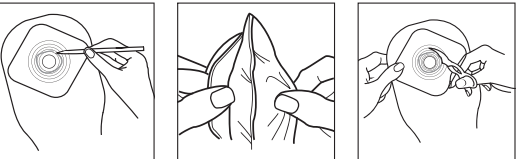
Przed założeniem płytki upewnij się, że skóra jest czysta, sucha i bez żadnych tłustych lub rozpuszczają-cych substancji.

ZAKŁADANIE WORKA Z WYCIĘTYM OTWOREM ODPOWIADAJĄCYM ŚREDNICY STOMI

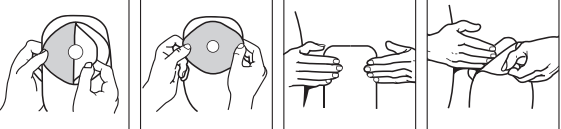
Worek z wyciętym otworem odpowiadającym średnicy stomii powinien mieć dokładnie tę samą średnicę co stomia. Otworu tego nie powiększaj się.

ZAKŁADANIE WORKA Z OTWOREM DO POWIĘKSZANIA

Narysuj zarys przelotki na papierze zabezpieczającym część przyklepną worka.

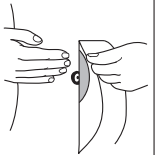


ZASTOSOWANIE



Upewnij się że część przyklepna worka przylega dokładnie wokół stomii.

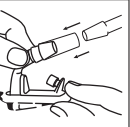
ZDEJMOWANIE WORKA



ZAMYKANIE I OTWIERANIE KRANIKU W WORKACH UROSTOMIJNIYCH



W celu połączenia ze zbiornikiem nocnym:



Produkt ten może pozostawać na skórze podczas kąpieli lub pływania. Po zmoczeniu wytrzyj do sucha.

NISZCZENIE PO UŻYCIU

Po użyciu ten produkt może stwarzać potencjalne zagrożenie biologiczne. Produkt należy obsługiwać i utylizować zgodnie z przyjętą praktyką medyczną oraz stosownymi lokalnymi i krajowymi przepisami ustawowymi i wykonawczymi.

Uwaga: Jeśli pojawi się podrażnienie skóry, należy skontaktować się z lekarzem.

Więcej informacji na temat produktów ConvaTec można uzyskać kontaktując się z nami pod poniższym adresem.

© 2023 ConvaTec Inc.

® jest znakiem towarowym zatrzonym dla ConvaTec Inc.



UPOZORNENIE: Pri používaní adhezívnych výrobkov pri vyplachovacej urostómii treba postupovať opatrne, najmä v súvislosti s megaréttami a v neprítomnosti močovej nádrže. Klinické správy v zriedkavých prípadoch zaznamenali prítomnosť adhezív v ľadvinovom zbernom systéme týchto pacientov. V prípade zistenia hmoty v močovom ústrojenstve zvážte ďalšie používanie adhezívneho výrobku a nasaďte zodpovedajúce klinické prostriedky.

Ak počas používania tejto pomôcky alebo v dôsledku jej požitia dôjde k závažnému incidentu, nahlaste to výrobcovi a svojmu vnútroštátnemu úradu.

Táto pomôcka je určená na jedno použitie a nemá sa používať opakovane. Opakované použitie môže viesť k zvýšenému riziku infekcie alebo krížovej kontaminácie. Fyzikálne vlastnosti pomôcky vtedy už nemusia byť optimálne pre určené použitie.

Určené použitie: Riadenie stomálnej produkcie.

Indikácie na použitie: Na použitie pri urostómii.

POUŽITIE

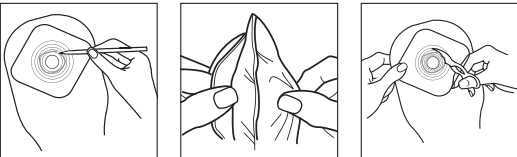
Koža v okolí stómie musí byť čistá, suchá a zbavená akýchkoľvek rozpúšťadiel alebo mastných látok.

PŘÍPRAVA VRECKA S PŘEDREZANÝM OTVOROM

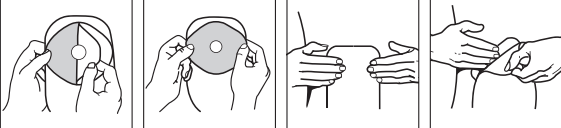
Vyberte vrečko tak, aby byl předrezaný otvor rovnoak velký ako najväčší priemer stómie. Nezväčšujte predrezaný otvor pre stómiu.

PRÍPRAVA VRECKA S UPRAVITELNÝM OTVOROM

Použite náčres na krycom papieri ako pomôcku a obkreslite obrys stómie.

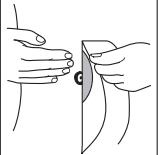


POUŽITIE

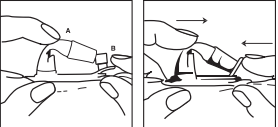


Zabezpečte pohodlné pripevenie v okolí stómie.

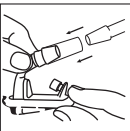
ODSTRÁNENIE



POUŽITIE VÝPUSTNÉHO KOHŮTĪKA UROSTOMICKÉHO VRECKA



Na pripojenie k nočnému zbernému systému:



Tento výrobok môže byť používaný aj pri kúpaní, sprchovaní a plávaní. Po namočení jemne vysušte.

ZNEHODNOTENIE

Po použití může tento výrobek představovat potenciálně biologické riziko. Manipulujte s ním a likvidujte ho v súlade s akceptovanou lekárskou praxou a platnými miestnymi právnymi postupmi a nariadeniami.

Poznámka: Ak sa objaví podráždenie, obráťte sa na odborný zdravotnícky personál.

Ďalšie informácie o výrobcok ConvaTec dostanete na dolevedenej adrese.

© 2023 ConvaTec Inc.

® registrovaná značka ConvaTec Inc.



OPOZORILO: Ob uporabi adhezivnih proizvodov za prelivne urostome, morate biti posebej previdni v primeru megarot korral. Klinične uringutes on vahetavahei läheldatud liimainete tungimist kuseteedesse. Kui kuseteede avastatakse liimaineid, tuleb toote edasist kasutamist uuesti hinnata ja rakendada asjakohast ravi.

Kui selle seadme kasutamise ajal või selle kasutamise tulemusel on esinenud ohujuhumt, teatage sellest tooljale ja oma pädevale riigiasutusele. Seade on ette nähtud ainult ühekordseks kasutamiseks ja seda ei tohi uuesti kasutada. Kordukasutamise võib suurendada infektsiooni- või ristaastumise ohtu. Seadme füüsiliskald omdasude ei pruugi olla enam ettenähtud kasutamiseks optimaalsed.

Ettenähtud kasutus: Stoomi eritise juhtimine.

Kasutamissnäidustused: Kasutamiseks urostoomiaga.

PEALEKANDMINE

Enne plaadi pealekandmist veenduge, et nahk on puhas, kuiv ja ilma rasvade või lahustuvate aineteta.

STOOMI LÄBIMÖÖDULE VASTAVA VÄLJALÖIGATUD AVAGA KOTI KASUTAMINE

Stoomi läbimöödulle vastava väljalöigatud avaga koti peab olema täpselt sama läbimööduga kui stoom. See ava ei suurene.

SUURENDATAVA AVAGA KOTI PEALEKANDMINE

Joonistage fistuli piirjooned paberile, millega kinnitatakse koti kleepuv osa.



UPORABA



Prepričajte se če se pripomoček dobro prilaga stomi.

ODSTRANITEV VREČKE



UPORABA PIPECE ZA IZPUST URINA NA VREČKAH ZA UROSTOMO



Za povezavo z nočnim drenážnim sistemom:



Pripomoček lahko pustite na telesu tudi med kopanjem, tuširanjem in plavanjem. Vrečko lahko posušite s brisačo.

ŽAVRENJE

Po uporabi lahko izdelek predstavlja potencialno biološko nevarnost. Z izdelkom ravajte in ga odložite skladno s potrjenimi medicinskimi praksami ter veljavnimi lokalnimi zakoni in predpisi.

Opomba: Če se pojavi draženje kože, se posvetujte z zdravstvenim delavcem.

Za podrobnejše informacije o pripomočkih ConvaTec se obrnite na nas na spodnjem naslovu.

© 2023 ConvaTec Inc.

® je registrirani zaščitni znak ConvaTec Inc.



ЗАБЕЛЕЖКА: Адхезивните продукти трябва да се използват особено внимателно около уринарни фистули, особено в случай на непрекъснато изтичане на урина или полиурия. Клиничните проучвания спорадично отбелязват приковането на адхезивен материал в пикочните пътища. Ако се открие адхезивен материал в пикочните пътища, по-нататъшната употреба на продукта трябва да бъде преоценена и да се приложи подходящо лечение.

Ако по време на използването на това изделие или вследствие на използването му се случи сериозен инцидент, моля, съобщете за това на производителя и на Вашите национални компетентни органи. Това изделие е само за еднократна употреба и не трябва да се използва повторно. Повторната употреба може да доведе до повишен риск от инфекция или кръстосано замърсяване. Физическите свойства на изделието могат да не са вече оптимални за предвидената употреба.

Предназначение: Управление на отделяното от стомата съдържимо.

Показания за Употреба: За употреба при уrostoma.

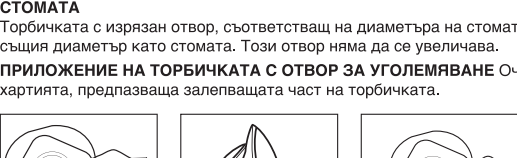
ПРИЛОЖЕНИЕ

Преди да поставите плочката, уверете се, че кожата е чиста, суха и без мазни вещества или разтворители.

ПРИЛОЖЕНИЕ НА ТОРБИЧКАТА С ИЗРЪЗАН ОТВОР, СЪОТВЕТСТВАЩ НА ДИАМЕТЪРА НА СТОМАТА

Торбичката с изрязан отвор, съответстващ на диаметъра на стомата, трябва да има точно същия диаметър като стомата. Този отвор няма да се увеличава.

ПРИЛОЖЕНИЕ НА ТОРБИЧКАТА С ОТВОР ЗА УГОЛЕМЯВАНЕ Очертайте фистулата върху хартията, предпазваща залепващата част на торбичката.



ПРИЛОЖЕНИЕ</

