

ILEOHESIVE[®] Sistema integrado completo para ileostomizados PLUS

CE Instrucciones para su uso

ES ESPAÑOL



ILEOHESIVE PLUS es un sistema colector único autoadhesivo completo de una sola pieza, con protector periestomal, para su uso por ileostomizados.

Adecuado para ser aplicado ya inmediatamente después de la intervención quirúrgica, está específicamente diseñado para ser usado de forma habitual por el ileostomizado, formando parte de su vida diaria normal.

El sistema ILEOHESIVE PLUS ofrece a los ileostomizados ventajas considerables:

- Ventajas derivadas del disco protector periestomal de Stomahesive:
 - Se evitan maceraciones y excoriaciones de la región cutánea periestomal.
 - Se mantiene la piel seca y libre de irritación.
 - Su reducido grosor le confiere una gran flexibilidad, permitiendo una perfecta adaptación a la piel.
 - Permite recortar el protector cutáneo de acuerdo con el tamaño y forma del estoma.

-Ventajas derivadas del material con que están fabricadas las bolsas:

- Garantía de impermeabilidad a líquidos y olores.
- Perfecta estabilidad a lo largo del tiempo.

-Ventajas derivadas de la lámina de polietileno texturado transpirable:

- Evita las molestias que se pueden ocasionar por el contacto directo de la bolsa de plástico con la piel del ileostomizado (adherencia de la bolsa a la piel, sudor, ruido, etc.).

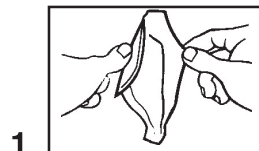
Uso previsto: Manejo de las excreciones del estoma.

Indicaciones de uso: Para usar con una ileostomía.

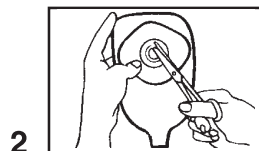
ILEOHESIVE PLUS puede permanecer adherido tanto tiempo como provea el usuario de seguridad y comodidad.

MODO DE APLICACION

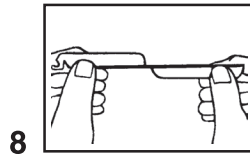
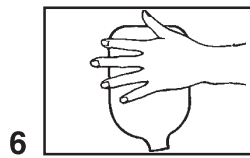
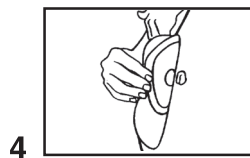
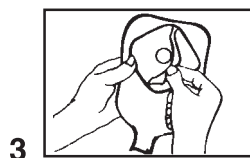
PREPARACION DE LA BOLSA



Tomar la medida del estoma con la ayuda de la guía incluida. Separar las dos caras de la bolsa para evitar cortar la cara exterior.



Recortar el orificio central de protector cutáneo Stomahesive, con un diámetro algo mayor que el del estoma. Utilizar las líneas de guía impresas en el papel protector. No sobrepasar la última línea exterior.



COLOCACION DE LA BOLSA

Retirar el papel que recubre el protector cutáneo Stomahesive. Para mayor comodidad, tirar de la pestaña situada en el lateral del mismo.

Sujetar la bolsa por los dos lados y situar el protector cutáneo Stomahesive sobre la piel de modo que el estoma quede centrado en el orificio central.

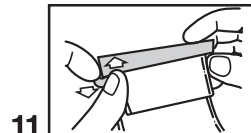
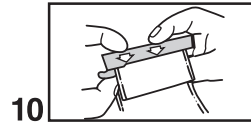
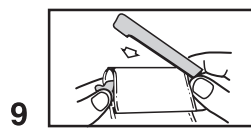
Mantener una ligera presión sobre el protector cutáneo Stomahesive contra la piel durante unos instantes, para mejorar su adherencia, prestando especial cuidado a la zona próxima al estoma.

El calor corporal favorece la adherencia de ILEOHESIVE PLUS a la piel. Una vez aplicada la bolsa ILEOHESIVE PLUS sobre la piel, se recomienda mantener una ligera presión con la palma de la mano alrededor del estoma durante unos instantes.

La bolsa se retira tirando suavemente de arriba hacia abajo con una mano, mientras con la otra mano se sujeta la piel circundante.

COMO SE ACOPLA LA PINZA A LAS BOLSAS ILEOHESIVE PLUS

La pinza debe estar completamente abierta.



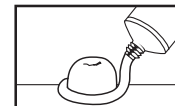
Doblar una sola vez el extremo de la bolsa sobre la parte más delgada de las dos que componen la pinza, manteniendo esta abierta. Asegúrese de que el extremo de la bolsa quede situado exactamente entre la bisagra de la pinza y el rebor-de del extremo opuesto, sin formar arrugas ni pliegues.

Sujetando el extremo de la bolsa firmemente, cerrar la pinza, asegurándose de que ha quedado bien cerrada.

Para abrir la pinza sólo tiene que presionar el cierre como muestra la figura.

RECOMENDACIONES PARA EL CUIDADO DE LA PIEL CUANDO SE UTILIZA ILEOHESIVE PLUS

1. La limpieza de la piel debe hacerse con agua y jabón, secándose a continuación.
2. Evite el uso de cremas o pomadas, ya que estas sustancias impedirán la perfecta adherencia del disco de Stomahesive a la piel.
3. Antes de aplicar un nuevo ILEOHESIVE PLUS, es conveniente limpiar la piel periestomal para eliminar los residuos que pudieran quedar del anterior.
4. Para evitar fugas, es conveniente ofrecer siempre al disco de Stomahesive una superficie plana de adherencia. Cuando la piel que circunda el estoma no sea completamente lisa, será necesario rellenar las grietas con el producto STOMAHESIVE «PASTA».
5. Si quedan zonas de piel periestomal expuestas al contacto directo con las heces, se recomienda también utilizar STOMAHESIVE «PASTA» para mayor protección.
6. En caso de baño o ducha, ILEOHESIVE PLUS puede permanecer fijado a la piel. Después de estar en contacto con el agua, se recomienda secar con una toalla la cara texturada en contacto con la piel.



ELIMINACION DEL PRODUCTO

Las bolsas deben vaciarse antes de su eliminación. Las bolsas no deben echarse al inodoro, dado que este procedimiento podría causar atasco en el sistema de desagüe.

Este producto es para un solo uso y no debe reutilizarse. Su reutilización puede aumentar el riesgo de infección o contaminación cruzada. Las propiedades físicas del producto podrían ya no ser óptimas para el uso previsto.

Si sucede algún incidente grave mientras se usa este producto o tras su uso, comuníquelo al fabricante y a la autoridad nacional pertinente.

Tras su uso, este producto puede suponer un riesgo biológico. Utilícelo y deséchelo de acuerdo con las prácticas médicas aceptadas y la legislación y los reglamentos locales.

PRESENTACIONES

ILEOHESIVE PLUS TRANSPARENTE LARGA RECORTABLE DE 19 A 64 mm

• Unidad con 30 bolsas largas + 4 pinzas

ILEOHESIVE PLUS OPACA LARGA RECORTABLE DE 19 A 64 mm

• Unidad con 30 bolsas largas + 4 pinzas

ILEOHESIVE PLUS OPACA CORTA RECORTABLE DE 19 A 64 mm

• Unidad con 30 bolsas cortas + 4 pinzas



No reutilizar



Consulte las instrucciones de uso



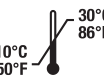
Precaución



Producto sanitario



Mantener seco



30°C
86°F
10°C
50°F

Límite de temperatura



Importador

Distribuido por:



UNOMEDICAL A/S
Aaholmvej 1-3, Østed
4320 LEJRE DENMARK



ConvaTec Limited
First Avenue, Deeside Industrial Park
Deeside, Flintshire, CH5 2NU, UK

ConvaTec Inc.
Greensboro, NC 27409
1-800-422-8811

España 93 6023700

© 2021 ConvaTec Inc.

®/™ indicates a trademark of ConvaTec Inc.

Revised 2021-08
1156788V1

ILEOHESIVE[®] PLUS

Sistema integrado
completo para
ileostomizados

CE Instruções

PT PORTUGUESA

ConvaTec

ILEOHESIVE PLUS é um sistema coletor único autoaderente completo, de uma só peça, com protector periestomal para o uso de ileostomizados.

Concebido para ser aplicado imediatamente após a intervenção cirúrgica, foi desenhado especificamente para ser usado como rotina pelo ileostomizado, fazendo parte da sua vida diária normal.

O sistema ILEOHESIVE PLUS proporciona consideráveis vantagens aos ileostomizados.

–Vantagens derivadas do disco protector periestomal Stomahesive:

- Evita macerações e escoriações da região cutânea periestomal.
- Mantém a pele seca e sem irritação.
- A sua reduzida espessura dá-lhe uma grande flexibilidade, permitindo uma perfeita adaptação à pele.
- Permite recortar o disco de acordo com o tamanho e forma do estoma.

– Vantagens derivadas do material com que são fabricados os sacos:

- Garantia de impermeabilidade a líquidos e odores.
- Perfeita estabilidade ao longo do tempo.

–Vantagens resultantes da lâmina de polietileno com uma textura que permite a transpiração:

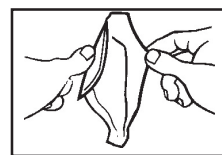
- Evita os incómodos causados pelo contacto directo da bolsa de plástico com a pele do ileostomizado (aderência do saco à pele, suor, ruído, etc.).

Utilização pretendida: Gestão do fluxo de produção do estoma.

Indicações de utilização: Para utilização com uma ileostomia.

ILEOHESIVE PLUS pode permanecer colocado o tempo necessário para garantir segurança e comodidade ao utente.

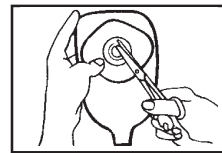
MODO DE APLICAÇÃO



1

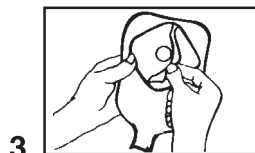
PREPARAÇÃO DO SACO

Verificar a medida do estoma com a ajuda do guia incluído. Separar as duas faces do saco para evitar cortar a face exterior.



2

Recortar o orifício central do protector cutâneo Stomahesive, com um diâmetro ligeiramente maior que o do estoma. Utilizar as linhas de guia impressas no papel protector. Não ultrapassar a última linha exterior.



3

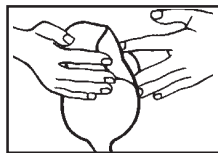
COLOCAÇÃO DO SACO

Retirar o papel que cobre o disco protector cutâneo Stomahesive. Para maior comodidade retire-o a partir da pestana situada na parte lateral do disco.



4

Segurar o saco pelos dois lados e colocar o protector cutâneo Stomahesive sobre a pele de modo a que o estoma fique centrado sobre o orifício central.



5

Manter uma ligeira pressão sobre o protector cutâneo Stomahesive contra a pele durante uns instantes para melhorar a sua aderência tomando especial cuidado com a zona próxima do estoma.



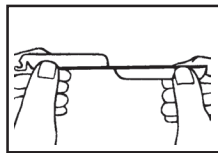
6

O calor corporal favorece a aderência de ILEOHESIVE PLUS à pele. Uma vez aplicado o saco ILEOHESIVE PLUS sobre a pele, recomenda-se que se faça uma ligeira pressão com a palma da mão ao redor do estoma durante uns instantes.



7

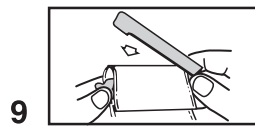
O saco retira-se puxando suavemente de cima para baixo com uma mão enquanto a outra segura a pele circundante.



8

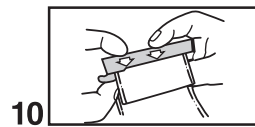
COMO SE COLOCA O CLIP NOS SACOS ILEOHESIVE PLUS

O clip deve estar completamente aberto.



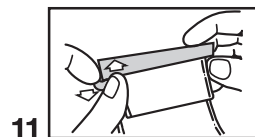
9

Dobrar só uma vez a extremidade do saco sobre a parte mais estreita das duas que compõem o clip, mantendo este aberto. Assegure-se de que a extremidade do saco fica situada exactamente entre a dobradiça do clip e o rebordo do extremo oposto, sem formar rugas nem pregas.



10

Segurando firmemente a extremidade do saco, fechar o clip, assegurando-se que fica bem fechado.



11

Para abrir o clip tem que pressionar o fecho como indica a gravura.

RECOMENDAÇÕES PARA O CUIDADO DA PELE QUANDO SE UTILIZA ILEOHESIVE PLUS

1. A limpeza da pele deve ser feita com água e sabão sendo seca de seguida.
2. Evite o uso de cremes ou pomadas uma vez que estas substâncias vão impedir a perfeita aderência do Stomahesive à pele.
3. Antes de aplicar um novo saco ILEOHESIVE PLUS, é de toda a conveniência que a pele periestomal seja limpa para eliminação dos resíduos que possam ter ficado do saco anterior.
4. Para evitar fugas é conveniente que a superfície onde vai ser aplicado o disco de Stomahesive esteja plana para uma boa aderência. Quando a pele ao redor do estoma não é completamente lisa, será necessário preencher as zonas irregulares com o produto STOMAHESIVE «PASTA».
5. Se houver zonas da pele periestomal expostas ao contacto directo com as fezes, recomenda-se também o uso de STOMAHESIVE «PASTA» para maior protecção.
6. Em caso de banho ou duche, o ILEOHESIVE PLUS pode permanecer colocado. Depois de estar em contacto com a água, secar com uma toalha a face texturada que está em contacto com a pele.



INUTILIZAÇÃO DOS SACOS USADOS

1. Os sacos devem ser esvaziados antes de serem descartados. Não devem ser deitados na retrete uma vez que podem entupir os esgotos.
2. Os sacos podem ser eliminados através do sistema normal de recolha do lixo. Devem ser esvaziados, enxaguados e embrulhados em várias folhas de papel de jornal ou num saco de plástico convenientemente fechado antes de serem colocados no contentor de lixo.
3. Algumas entidades locais tem um serviço de recolha especial. Este produto destina-se apenas a uma única utilização e não deve ser reutilizado. A reutilização pode conduzir ao risco acrescido de infeção ou contaminação cruzada. As propriedades físicas do produto poderão deixar de ser as ideais para o fim a que se destinam, caso seja reutilizado.

Se durante a utilização deste dispositivo, ou como resultado da sua utilização, ocorrer um incidente grave, relate o sucedido ao fabricante e à sua autoridade nacional.

Após a utilização, este produto pode representar um risco biológico potencial. Manuseie e elimine de acordo com a prática médica aceite e as leis e regulamentos locais aplicáveis.

APRESENTAÇÕES

ILEOHESIVE PLUS TRANSPARENTE GRANDE RECORTÁVEL DE 19 A 64 mm.

• Caixa com 30 sacos + 4 clips

ILEOHESIVE PLUS OPACO GRANDE RECORTÁVEL DE 19 A 64 mm.

• Caixa com 30 sacos + 4 clips

ILEOHESIVE PLUS OPACO PEQUENO RECORTÁVEL DE 19 A 64 mm

• Caixa com 30 sacos + 4 clips



Não reutilizável



Atenção



Consulte as instruções de utilização



Importador



Mantenha seco



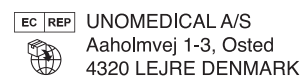
Limite de temperatura



Dispositivo médico



Distribuído em Portugal por:
ConvaTec



UNOMEDICAL A/S
Aaholmvej 1-3, Osted
4320 LEJRE DENMARK

ConvaTec Inc.
Greensboro, NC 27409
1-800-422-8811
Portugal 800 20 1678

ConvaTec Limited
First Avenue, Deeside Industrial Park
Deeside, Flintshire, CH5 2NU, UK

© 2021 ConvaTec Inc.
®/™ indicates a trademark of ConvaTec Inc.