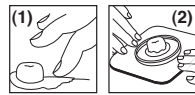


 ConvaTec

STOMAHESIVE®

(SV) SVENSKA

Pasta
Hudskydd och tättningsmedel
Bruksanvisning



PRODUKT BESKRIVNING

Stomahesive Pasta är en effektiv tättningsmassa och hudskyddande barriär speciellt designad för användning runt kolostomi, ileostomi och urostomier. Pastan kan också användas vid bandagering runt fistelöppningar; mellan stomin och öppningen i hudskyddet, i hudveck, i ojämnheter och vid ärrbildningar.

Avsedd användning: Skyddar exponerad hud mellan stomins bas och öppningen i plattan och som en utfyllning för hudveck och ojämna hudtytor.

Användningsindikationer: Används med en kolostomi, ileostomi eller urostomi.

KONTRAINDIKATION

Observera; Skall ej användas på individer med känd känslighet för pastan eller dess innehåll.

VIKTIGT:

1. För utvärtes bruk. Appliceras inte på öppna sår eller sårig hud.
2. Innehåller alkohol.
3. Skulle hudirritation uppstå, avbryt användandet och kontakta sjukvårdspersonal.

BRUKSANVISNING

APPLICERING PÅ HUDSKYDDSPLOTTAN

- Förbered hudskyddet som beskrivet i *Bruksanvisningen* som medföljer förpackningen till hudskyddsplattan.
- Applicera en ring med pasta på baksidan av hudskyddsplattan runt hålet. Sprid ej ut pastan. Vänta en minut med att applicera hudskyddsplattan.
- För bästa resultat, kläm tuben från botten och platta ut den allt efter som.

APPLICERING PÅ HUDEN

Applicera Stomahesive pasta så att ojämnheter och hudveck fylls ut. Vid behov använd ett fuktat finger eller en spatel för att fördela pastan jämnt. (1)

GENERELLA INSTRUKTIONER

- Applicera hudskyddsplattan och pressa försiktigt ner runt stomin. (2)
- Extra pasta kan, när som helst, appliceras för fortsatt hudskydd runt stomin.
- Skruva på korken ordentligt.

UK
CA

CE

AVLÄGSNANDE AV PASTAN

Stomahesive pastan är enkel att avlägsna efter att den varit på plats i 48 timmar. Om pastan måste avlägsnas tidigare använd varmt vatten. Det är inte nödvändigt att avlägsna alla tidigare rester av pasta vid en ny applicering.

KVITTBILVNING

Om det under användningen av den här enheten eller som ett resultat av dess användning inträffar en allvarlig incident ska den rapporteras till tillverkaren och till din nationella tillsynsmyndighet.

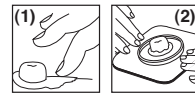
Hantera och kassera den i enligt med vedertagen medicinsk praxis och gällande lokala lagar och bestämmelser.

För mera information om ConvaTec produkter, kontakta oss på adressen nedan.

© 2022 ConvaTec Inc.
®/™ indicates a trademark of ConvaTec Inc.

(NO) NORSK

Pasta
Hudbeskyttende tettepasta
Bruksanvisning



PRODUKT BESKRIVELSE

Stomahesive Pasta er en effektiv og tettende hudbeskyttelse som er spesielt egnet til bruk rundt colo-, ileo- og urostomier. Pastaen kan også brukes på utsatte områder rundt fistler, mellom stomien og hudbeskyttelsesplaten, til tetting i hudfolder og arr.

Tiltenkt bruk: Beskytte eksponert hud mellom stomiens base og åpningen i platen, og som en fyller for hudfolder og ujevne hudoverflater.

Indikasjoner for bruk: For bruk med en kolostomi, ileostomi eller urostomi.

KONTRAINDIKASJONER

Skal ikke brukes av personer med kjent allergi mot pastaen eller dens innholdsstoffer.

VIKTIG:

1. Kun til utvortes bruk. Ikke til bruk i kroniske eller åpne sår.
2. Inneholder alkohol.
3. Skulle det oppstå hudirritasjon, bør behandlingen avsluttes og helsepersonell kontaktes.

BRUKSANVISNING

PÅFØRING PÅ HUDBESKYTTELSEPLATEN

- Klargjør hudbeskyttelsesplaten som beskrevet i *bruksanvisningen* som kommer sammen med den.
- Ha en ring av pasta rundt det tilpassede hullet på baksiden av hudbeskyttelsesplaten. Ikke bre pastaen utover. Vent et minutt for hudbeskyttelsesplaten settes på.

- For best resultat, klëm tuben fra enden og utover.

PÅFØRING PÅ HUDEN

Stomahesive Pasta påføres for å fylle ut ujevnheter. Hvis ønskelig kan man bruke en fuktig finger eller spatel for å jevne ut pastaen. (1)

GENERELL INSTRUKSJON

- Sett på hudbeskyttelsesplaten og trykk godt ned rundt stomien. (2)
- Mer pasta kan til en hver tid påføres for å beskytte huden rundt stomien ytterligere.
- Skru korken godt på.

FJERNING AV STOMAHESIVE PASTA

Stomahesive Pasta kan enkelt fjernes etter at den har sittet på huden i 48 timer. Hvis pastaen må fjernes etter kortere brukstid, benyttes varmt vann. Det er ikke nødvendig å fjerne alle rester etter pastaen før ny applikasjon.

AVFALL

Hvis det oppstår en alvorlig hendelse ved bruk av denne enheten eller som resultat av dens bruk, skal det rapporteres til produsenten og til din nasjonale myndighet.

Håndter og kasser i henhold til akseptert medisinsk praksis og gjeldende lokale lover og forskrifter.

For ytterligere informasjon om ConvaTec produkter, ta kontakt på nedenstående adresse.

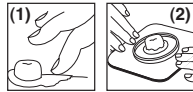
© 2022 ConvaTec Inc.
®/™ indicates a trademark of ConvaTec Inc.

(da) DANSK

Pasta

Hudbeskyttelses- og tætningsmiddel

Brugsanvisning



PRODUKTBEKRIVELSE

Stomahesive Pasta er et effektivt tætnings- og hudbeskyttelsesmiddel specielt beregnet til brug rundt om kolostomier, ileostomier og urostomier. Pastaen kan også bruges til at beskytte udsat hud **rundt om fistler**, mellem selve stomien og den inderste kant af hudpladen og som tætningsmiddel i hudfolder og ar.

Tilsigtet anvendelse: Beskytter den blottagte hud mellem stomiens base og åbningen i hudpladen samt som et fyldningsmateriale til hudfolder og ujævne hudoverflader.

Indikationer: Til brug med en kolostomi, ileostomi eller urostomi.

KONTRAINDIKATION

Bør ikke anvendes, hvis man har en kendt overfølsomhed over for pasta eller nogle af dets komponenter.

VIGTIGT:

1. Kun til udvortes brug. Bør ikke smøres på åbne sår
2. Indeholder alkohol
3. Skulle der opstå hudirritation, afbryd behandlingen og søg professionel hjælp.

BRUGSANVISNING

PÅFØRING PÅ HUDPLADEN

- Forbered hudpladen som beskrevet i *brugsanvisningen*, der følger med i æsken med hudplader
- Påfør en ring af pasta på bagsiden af hudpladen langs hullet.
- Glat ikke pastaen ud. Vent et minut inden hudpladen sættes på
- Det bedste resultat opnås ved at klemme tuben sammen fra bunden.

PÅFØRING PÅ HUD

Stomahesive Pasta kan bruges til at udfylde forsænkede og uregelmæssige hudpartier. Hvis det er nødvendigt, kan man bruge en fugtig finger eller spatel til at glatte pastaen ud. (1)

GENERELLE INSTRUKTIONER

- Sæt hudpladen på og pres den forsigtigt på plads rundt om selve stomien (2)
- Ekstra Pasta kan til enhver tid påføres som yderligere hudbeskyttelse rundt om stomien.
- Sæt en tilhørende pose på.

FJERNELSE AF PASTAEN

Stomahesive Pasta er er nem at fjerne, efter den har siddet på i 48 timer. Brug varmt vand hvis pastaen skal fjernes tidligere. Det er ikke nødvendigt at fjerne alle rester af pasta før en ny påførelse.

BORTSKAFFELSE

Hvis der under eller som følge af anvendelsen af dette produkt er forekommet en alvorlig hændelse, bedes den inderberettet til fabrikantens eller den nationale myndighed.

Håndteres og bortskaffes i henhold til godkendt medicinsk praksis og gældende lokale love og forordninger.

For yderligere information om ConvaTec produkter, kontakt os venligst på nedenstående adresse.

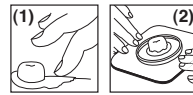
© 2022 ConvaTec Inc.
®/™ indicates a trademark of ConvaTec Inc.

(fi) SUOMI

Pasta

Ihonsuoja ja tiiviste

Käyttöohje



TUOTTEEN KUVAUS

Stomahesive Pasta on tehokas ihoa suojaava tiivistemassa, joka on tarkoitettu käytettäväksi paksusuoli-, ohutsuoli- ja virtsa-avanteiden ympärillä. Pastaa voidaan käyttää myös fistelin ympärillä olevan ihon suojaamiseen, avanteen ja ihonsuojalevyn aukon välissä tiivisteenä sekä epätasaisen ihon, poimujen ja arpien täytteenä.

Käyttötarkoitus: Suojaa paljasta ihoa avannepohjan ja levyn aukon välissä. Täytteenä ihopoimuihin ja epätasaisiin ihopintoihin.

Käyttöaiheet: Käytetään paksusuoliavanteen, ohutsuoliavanteen tai virtsa-avanteen hoidossa.

VASTA-AIHEET

Stomahesive Pastaa ei pidä käyttää henkilöillä, joiden tiedetään herkistyneen pastalle tai sen ainesosille.

TÄRKEÄÄ:

1. Vain ulkoiseen käyttöön. Ei saa laittaa avohaavaan tai haavaumaan.
2. Sisältää alkoholia.
3. Jos iho on ärtynyt, keskeytä käyttö ja ota yhteyttä terveydenhuollon ammattihenkilöön.

KÄYTTÖOHJEET

LAITTIMINEN IHONSUOJALEVYLLE

- Valmistele ihonsuojalevy pakkauksen ohjeen mukaan.
- Laita pastaa ihonsuojalevyn alapuolelle aukon ympärille. Älä levitä pastaa. Odota minuutti, ennen kuin kiinnität ihonsuojalevyn.
- Saat parhaan lopputuloksen, kun puristaa tuubia sen päästä, ja annat tuubin litistyä.

LAITTIMINEN IHOLLE

Laita Stomahesive Pastaa ihon epätasaisuuksien täytteeksi. Tasoita pasta tarvittaessa kostealla sormella tai lastalla. (1)

YLEISOHJEET

- Kiinnitä ihonsuojalevy ja painele huolellisesti avanteen ympärille. (2)
- Pastaa voidaan tarvittaessa lisätä avannetta ympäröivän ihon suojaamiseksi.
- Sulje korkki huolellisesti.

STOMAHESIVE PASTAN POISTAMINEN

Stomahesive Pasta on helppo poistaa, kun se on ollut paikallaan 48 tuntia. Jos pasta joudutaan poistamaan aikaisemmin, käytä lämmintä vettä. Pastaa ei tarvitse poistaa kokonaan ennen uuden laittamista.

HÄVITTÄMINEN

Jos laitteen käytön aikana tai seurauksena tapahtuu vakava tapaus, ilmoita siitä valmistajalle ja kansalliselle vastaavalle viranomaiselle.

Käsittele ja hävitä hyväksytyt lääketieteellisten käytänteiden sekä soveltuvien paikallisten lakien ja määräysten mukaisesti.

Jos haluat lisätietoa ConvaTecin tuotteista, ota yhteyttä.



ConvaTec Inc.
Greensboro, NC 27409
1-800-422-8811

ConvaTec Limited
First Avenue, Deeside Industrial Park
Deeside, Flintshire, CH5 2NU, UK

UNOMEDICAL A/S
Aaholmvej 1-3, Østed
4320 LEJRE DENMARK

Norge 80030995
Suomi 800179797
Sverige 08-704 72 50 Kundservice: 020-21 22 22
Danmark 48 167474

www.convatec.com

© 2022 ConvaTec Inc.
®/™ indicates a trademark of ConvaTec Inc.



Medicinteknisk produkt / Medisinsk utstyr /
Medicinsk udstyr / Lääkinnällinen laite



Importör / Importør /
Importer / Maahantuoja



Innehåller biologiskt material av animaliskt ursprung /
Inneholder biologisk materiale av animalsk opprinnelse /
Indeholder biologisk materiale af animalsk oprindelse /
Sisältää eläinperäistä biologista materiaalia

FÖRVARING / OPPBEVARING / OPBEVARING / SÄILYTTÄMINEN



Se bruksanvisningen / Käyttöohjeet /
Se bruksanvisningen / Se bruksanvisningen



Varning / Varoitus /
Forsigtighed / Advarsel

Revised 2022-06
1021015V2